



كلية التمريض
جامعة المنصورة

3- البرامج

المحور الثاني: الفاعلية التعليمية

3 – البرامج التعليمية/ المقررات الدراسية

1/3 البرامج التعليمية واحتياجات المجتمع والتنمية

1/1/3 ملائمة البرامج التعليمية لاحتياجات سوق العمل

- تتلاءم البرامج التعليمية المفعلة في الكلية مع احتياجات سوق العمل وقد تم عقد ورش عمل لمراجعة الأهداف التعليمية وتليبيتها لاحتياجات المجتمع حيث ان اللائحة الحالية المعتمدة من المجلس الأعلى للجامعات في عام 2002 تلبى احتياجات سوق العمل المحلى لمحافظة الدقهلية و الذى يتسم بوجود عدد من المراكز الطبية المتخصصة و المزودة بعدد من اقسام العناية المركزة و مستشفى للطوارئ لذلك تم فتح قسم لتمرير الحالات الحرجة و الطوارئ و تدريس مقررين فى هذا القسم لخدمة احتياجات المستشفيات لهذه الدراسات المتخصصة.
- و في ضوء نتائج المسح الميداني الذي قامت به لجنتي المشاركة المجتمعية والخريجين منذ عام 2007 /2008 وجد ان المجتمع بحاجة الى ممرضين متخصصين في فروع التمريض المختلفة فتم وضع لائحة الدبلومة المهنية وفقا لنظام الساعات المعتمدة و قد تم الحصول على موافقة الجامعة بفتح باب التسجيل من العام الدراسي 2010 /2011 .
- وطبقا للمعايير الأكاديمية المرجعية القومية و التي حددت مواصفات و دور خريجي كليات التمريض بها طبقا لدراسة احتياجات سوق العمل المصرية تم تطوير البرامج و المقررات الدراسية وحيث تم إضافة مقررات جديدة طبقا لاحتياجات سوق العمل فى لائحة الساعات المعتمدة الجارى توثيقها و هذه المقررات هى: مقرر صحة الأسرة حيث يوجد عدد 11 مركز و 22 وحدة لصحة الأسرة بمحافظة الدقهلية. مقرر مهنة التوليد لتلبية احتياجات مجتمع الدقهلية من الموليدات حيث ان المجتمع الريفى لازال يعتمد على الموليدات بنسبة 40%.
- وكذلك تم إضافة مقرر التمريض القائم على الدلائل لمواكبة المستجدات الحديثة في التمريض والخدمات التمريضية لتمكين الطلاب من تلبية احتياجات سوق العمل و التطور العلمى المستمر و كذلك تطوير طرق التدريس لترسيخ مبدأ التعليم المستمر فى اذهان الطلاب بالإضافة إلى تنمية مهارات التحليل النقدي لدى طلاب الكلية حيث أن الطالب هو محور العملية التعليمية.
- كما تم إضافة مقرر مهارات التعامل مع الثقافات ومقرر تقييم الصحة في التمريض لرفع كفاءة الخريجة فى مهارات تحديد المشاكل الصحية.

و بناء على ماسبق فان البرامج التعليمية بالكلية تتسم بالمرونة والاستجابة للتغيرات و خطط التنمية و كذلك مواكبة سوق العمل.

2/3 تصميم وتطوير البرامج التعليمية

1/2/3 تصميم البرامج:

- يوجد توصيف موثق ومعلن للبرامج التعليمية والمقررات الدراسية والذي شارك في تصميمها أعضاء هيئة التدريس بالكلية فقد تمت طباعته وتوزيعه على الأقسام العلمية كما تم اعداد مصفوفة للمقررات الدراسية للفرق الأربعة.

مرفق(11-1)

- ويتوافق تصميم هذه البرامج مع رسالة الكلية حيث انه تتميز البرامج التعليمية بأنها على درجة عالية من التوافق مع المعايير الأكاديمية القومية المتبناه وقد تم تعديل رسالة المؤسسة لتتوافق مع المعايير المتبناه ومثبت ذلك بتقرير الزيارة الاستطلاعية للهيئة (مايو 2010) وتم الاتفاق على توافق الرسالة مع المعايير المتبناه من خلال مخاطبة الأقسام لمعرفة رأيهم.
- تتطابق مصفوفة مخرجات التعلم المستهدفة مع أهداف البرنامج التعليمي لمرحلة البكالوريوس.
- وتساهم مخرجات التعليم المستهدفة في تنمية المهارات الذهنية والمعرفية بنسبة 40% والمهنية بنسبة 50% والمهارات العامة بنسبة 10%.
- في مرحلة إعداد وتقييم توصيف البرنامج شارك معظم الأطراف المعنية من (أعضاء هيئة التدريس ومراجعين خارجيين) في وضع توصيف البرنامج بناءً على المعايير القومية المرجعية ثم بعد ذلك تم إعداد النسخة النهائية من توصيف البرنامج وعرضها على الأقسام المختلفة لإبداء الرأي ثم اعتمادها من مجلس الكلية

2/2/3 تطوير و تحديث البرامج والمقررات الدراسية:

- تم وضع آليات و نظم معتمدة للمراجعة الدورية للبرامج و المقررات الدراسية و تم تسليمها للأقسام.
- تتم إجراءات المتابعة على مستوى الأقسام العلمية حيث يقدم القسم العلمي تقارير للمقررات تحتوي على المشاكل التي تواجه تدريس المقررات والخطط المقترحة لحل مثل هذه المشاكل ومقترحات تطوير المقررات.
- وكذلك تقرير القسم السنوي ومقترحات التحسين النوعية

- لجنة لمراجعة البرنامج والمقررات ممثلين من القطاعات التمريضية والطبية
- وحدة الجودة المسؤولة عن إعداد خطة التحسين للبرنامج التعليمي والمقررات الدراسية بعد إعداد الدراسة الذاتية أو التقرير السنوي للكلية.
- وقد تم تحديث البرامج و المقررات كآلاتي:
- طبقا لتقارير المراجعين الخارجيين تم تعديل توصيف المقررات الدراسية لتحديث الأهداف التعليمية التي تحقق المعايير الأكاديمية القومية المتبناه
- استمرار تطبيق استراتيجيه التعلم القائم علي حل المشكلات بمقرر صحة المجتمع للفرقة الأولى للعام الرابع علي التوالي بداية من 2009/2008 حتى 2012/2011 بالاضافة إلي استخدام استراتيجيه التعلم القائم علي المشاريع التعليمية للمستوي الرابع بمقرر صحة المجتمع. أيضا تتنوع أساليب التدريس بالأقسام العلمية المختلفة بالكلية مابين (المحاضرات التفاعلية, دراسة الحالة, المناقشات في المجموعات الصغيرة, التدريب العملي بالمعامل والتدريب السريري بالمستشفيات, الزيارات الميدانية) مما تتطلب استحداث أساليب تقويم للمقررات الدراسية وخاصة التمريضية للشق العملي منها والتي تتمثل في (اختبارات العملي الموضوعي البنيوي OSCE)
- تم عمل خطة خاصة بوحدة التعليم الالكتروني لتحويل المقررات الدراسية إلى الكترونية عن طريق عمل العديد من ورش العمل للتوعية بكيفية تحويل المقررات الدراسية إلى الكترونية.
- تدريب أعضاء هيئة التدريس على إعداد المقرر الالكتروني كالتالي:

م	اسم الورشة	عدد الحضور	التاريخ	مكان الانعقاد
1	نظام الموودل وإدارة البيئة التعليمية الكترونياً	30	2012/3/26	قاعة المؤتمرات بالكلية
2	تفعيل المناهج الدراسية على نظام الموودل	16	2012/10/12	معمل (ب)

- تم تشجيع أعضاء هيئة التدريس على إنتاج المقررات الالكترونية بعمل شهادات تقدير خاصة بكل ورشة عمل تقوم بها الوحدة.

3/3 فاعلية البرامج التعليمية

1/3/3 مؤشرات فاعلية البرامج التعليمية:

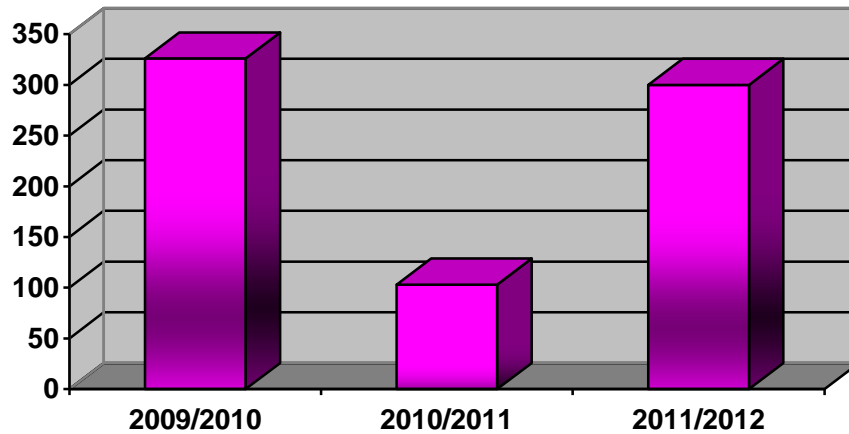
- تطور أعداد الطلاب الملتحقين بالكلية خلال الثلاث سنوات الماضية و الدلالات المنطوية على ذلك:

• أعداد الطلاب عام 2009 / 2010 : 326

• أعداد الطلاب عام 2010 / 2011 : 103

• أعداد الطلاب عام 2011 / 2012 : 300

- والرسم البياني التالي يوضح تطور أعداد الطلاب الملتحقين بالكلية خلال الثلاث سنوات الماضية:



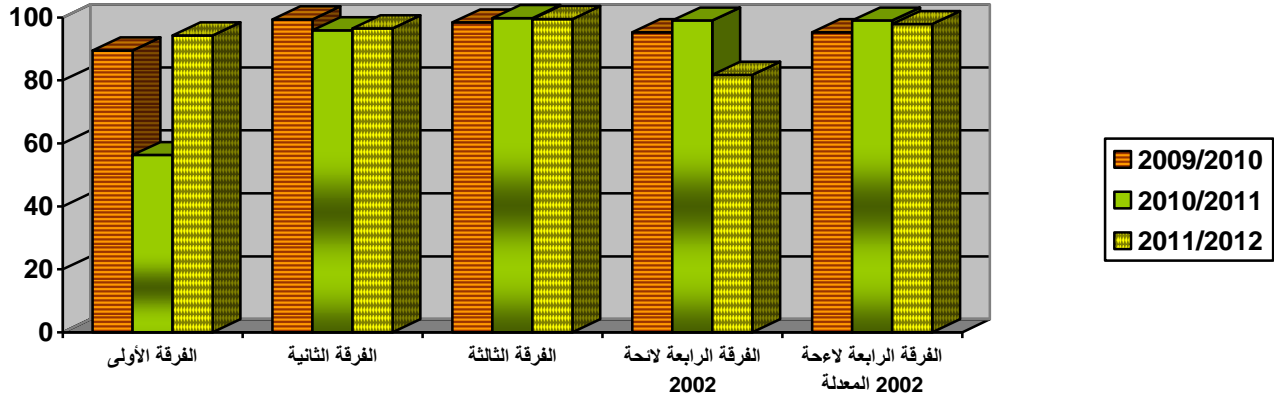
يتضح من ذلك تزايد الإقبال في التحاق الطلاب بالكلية للعام 2012/2011

- الجدول التالي يبين تطور نسب النجاح لكل فرقة دراسية في البرنامج الدراسي خلال الثلاث سنوات الماضية و الدلالات التي تفسر ذلك:

2012/2011		2011/2010	2010/2009	البيان
%94.3		%56.3	%89.5	إجمالي نسبة النجاح للفرقة الأولى
%96.5		%95.9	%99.4	إجمالي نسبة النجاح للفرقة الثانية
%99.5		%99.8	%98.4	إجمالي نسبة النجاح للفرقة الثالثة
لائحة المعدلة 2002	لائحة 2002	%99	%97.9	إجمالي نسبة النجاح للفرقة الرابعة

%97.9	%81.8			
-------	-------	--	--	--

- والرسم البياني التالي يوضح تطور نسب النجاح لكل فرقة دراسية في البرنامج خلال الثلاث سنوات الماضية:



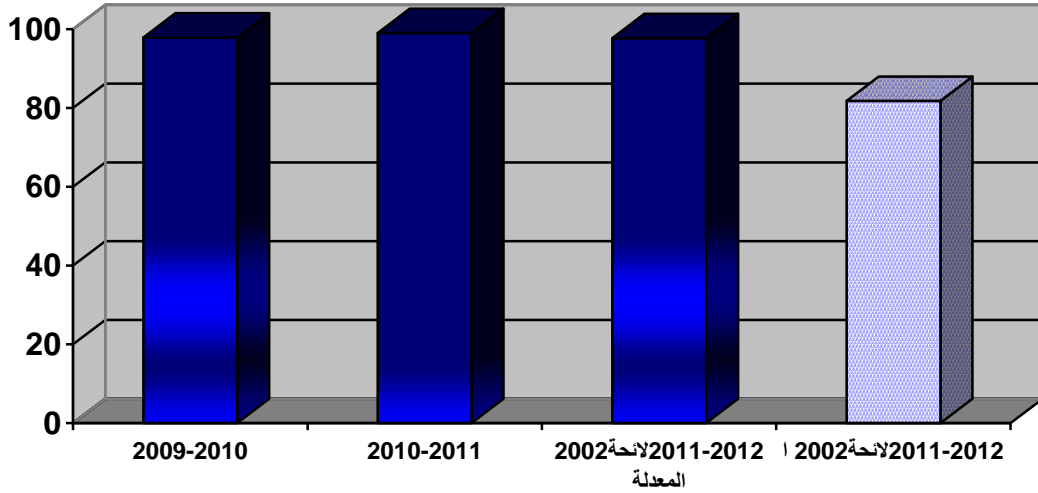
يتضح من ذلك ارتفاع نسبة النجاح في الفرق المختلفة ويرجع ذلك الى تطور أساليب التعليم والتعلم والاستفادة من المبنى الجديد حيث تتوفر المعامل والمدرجات المجهزة بمختلف التقنيات الحديثة .

- تطور نسب الخريجين في كل برنامج دراسي:

1. مرحلة البكالوريوس:

نسبة الخريجين		أعداد الخريجين	العام الدراسي
%97.9		373	2010-2009
%99		491	2011-2010
لائحة 2002 المعدلة	لائحة 2002	466	2012-2011
%97.9	%81.8		

الرسم البياني التالي يوضح تطور أعداد الخريجين خلال الثلاث سنوات الماضية



2. مرحلة الدراسات العليا:

والجدول التالي يوضح تطور أعداد الدبلومات والدرجات العلمية التي منحتها:

الإجمالي		دكتوراه		ماجستير		دبلوم		البرنامج الدراسي
2012/2011	2011/2010	2012/2011	2011/2010	2012/2011	2011/2010	2012/2011	2011/2010	
12	6	3	1	1	-	-	-	تمريض الحالات الحرجة
		-	-	1	-	-	-	التمريض النفسي والصحة النفسية
		2	-	1	1	-	-	تمريض مسنين
		-	-	1	1	-	-	إدارة التمريض
		1	1	1	1	-	-	تمريض باطني وجراحة
		-	-	1	1	-	-	تمريض الأطفال
		6	2	6	4	-	-	الإجمالي

ويدل ذلك على تطور أنشطة الكلية وتفعيل برامج الدراسات العليا المسجلة من داخل الكلية تمهيدا لفتح التسجيل للدراسات العليا من الخارج

- وتدل المؤشرات والدلالات السابقة على ضرورة إتباع الخطة الإستراتيجية للكلية وأهميتها لتحقيق مستوى أفضل من العملية التعليمية.

نقاط القوة

1. البرامج التعليمية التي تقدمها الكلية متفقة مع رسالتها وأهدافها الإستراتيجية.
2. يوجد توصيف للبرامج التعليمية والمقررات الدراسية التي تقدمها الكلية.
3. تحرص الكلية على أن تحقق مخرجات التعلم المستهدفة للبرامج التعليمية التي تقدمها.
4. توافر آليات ثابتة للمراجعة الدورية للبرنامج التعليمي.
5. تحرص الكلية على أن تلبى البرامج التعليمية التي تقدمها، من حيث تنوعها ومحتواها احتياجات سوق العمل.
6. تتوافر لدى الكلية إحصائيات موثقة تتعلق بتطور عدد الطلاب الملتحقين بالبرنامج التعليمي ونسبة النجاح في الفرق الدراسية المختلفة وتطور نسبة الخريجين خلال السنوات السابقة.

نقاط تحتاج إلى تحسين

1. عدم تحويل كافة المقررات الدراسية إلى الكترونية.
2. عدم تناسب بعض من طرق التدريس والتقويم مع النتائج التعليمية المستهدفة.
3. عدم تطبيق لائحة الدراسة بنظام الساعات المعتمدة.
4. عدم الالتزام بمواصفات الورقة الامتحانية في بعض المقررات.

مقترحات التحسين

1. التوسع في استخدام التعليم الإلكتروني.
2. تناسب طرق التدريس والتقييم مع النتائج التعليمية المستهدفة.
3. تطبيق لائحة الدراسة بنظام الساعات المعتمدة.
4. الالتزام بمواصفات الورقة الامتحانية في كل المقررات.