



كلية التمريض
جامعة المنصورة

3- البرامج

المحور الثاني: الفاعلية التعليمية

3 - البرامج التعليمية / المقررات الدراسية

1/3 البرامج التعليمية واحتياجات المجتمع والتنمية

1/1/3 ملائمة البرامج التعليمية لاحتياجات سوق العمل

- تتلاءم البرامج التعليمية المفعلة في الكلية مع احتياجات سوق العمل وقد تم عقد ورش عمل لمراجعة الأهداف التعليمية وتلبيتها لاحتياجات المجتمع حيث ان اللائحة الحالية المعتمدة من المجلس الأعلى للجامعات في عام 2002 تلبى احتياجات سوق العمل المحلى لمحافظة الدقهلية و الذى يتسم بوجود عدد من المراكز الطبية المتخصصة و المزودة بعدد من اقسام العناية المركزة و مستشفى للطوارئ لذلك تم فتح قسم لتمرير العناية الحرجة و الطوارئ و تدريس مقرريرين فى هذا القسم لخدمة احتياجات المستشفيات لهذه الدراسات المتخصصة.
- و في ضوء نتائج المسح الميداني الذي قامت به لجنتي المشاركة المجتمعية والخريجين منذ عام 2007 / 2008 وجد ان المجتمع بحاجة الى ممرضين متخصصين في فروع التمريض المختلفة فتم وضع لائحة الدبلومة المهنية و قد تم الحصول على موافقة الجامعة بفتح باب التسجيل من العام الدراسي 2010 / 2011 .
- وطبقا للمعايير الأكاديمية المرجعية القومية و التى حددت مواصفات و دور خريجي كليات التمريض بها طبقا لدراسة احتياجات سوق العمل المصرية تم تطوير البرامج و المقررات الدراسية وحيث تم إضافة مقررات جديدة طبقا لأحتياجات سوق العمل فى لائحة الساعات المعتمدة الجارى توثيقها و هذه المقررات هى: مقرر صحة الأسرة حيث يوجد عدد 11 مركز و 22 وحدة لصحة الأسرة بمحافظة الدقهلية. مقرر مهنة التوليد لتلبية احتياجات مجتمع الدقهلية من الموليدات حيث ان المجتمع الريفى لازال يعتمد على الموليدات بنسبة 40%.
- وكذلك تم إضافة مقرر التمريض القائم على الدلائل لمواكبة المستجدات الحديثة في التمريض والخدمات التمريضية لتمكين الطلاب من تلبية احتياجات سوق العمل و التطور العلمى المستمر و كذلك تطوير طرق التدريس لترسيخ مبدىء التعليم المستمر فى اذهان الطلاب و تنمية مهارات التحليل النقدى.
- كما تم إضافة مقرر مهارات التعامل مع الثقافات ومقرر تقييم الصحة في التمريض لرفع كفاءة الخريجة فى مهارات تحديد المشاكل الصحية.

و بناء على ماسبق فان البرامج التعليمية بالكلية تتسم بالمرونة والاستجابة للتغيرات و خطط التنمية و كذلك مواكبة سوق العمل.

2/3 تصميم وتطوير البرامج التعليمية

1/2/3 تصميم البرامج:

- يوجد توصيف واضح وموثق ومعلن للبرامج التعليمية والمقررات الدراسية والذي شارك في تصميمها أعضاء هيئة التدريس بالكلية فقد تمت طباعته وتوزيعه على الأقسام العلمية.
- مرفق (1-11)
- ويتوافق تصميم هذه البرامج مع رسالة الكلية حيث انه تتميز البرامج التعليمية بأنها على درجة عالية من التوافق مع المعايير الأكاديمية القومية المتبناه وقد تم تعديل رسالة المؤسسة لتوافق المعايير المتبناه ومثبت ذلك بتقرير الزيارة الاستطلاعية للهيئة (مايو 2010) وتم الاتفاق على توافق الرسالة مع المعايير المتبناه من خلال مخاطبة الأقسام لمعرفة رأيهم.
- تتطابق مصفوفة مخرجات التعلم المستهدفة مع أهداف البرنامج التعليمي لمرحلة البكالوريوس.
- وتساهم مخرجات التعليم المستهدفة في تنمية المهارات الذهنية والمعرفية بنسبة 40% والمهنية بنسبة 50% والمهارات العامة بنسبة 10% .
- في مرحلة إعداد وتقييم توصيف البرنامج شارك معظم الأطراف المعنية من (أعضاء هيئة التدريس ممثلين للقطاعات الطبية والتمريض وعدد من الطلاب) فى حضور عدد من الاجتماعات لوضع توصيف البرنامج بناءً على المعايير القومية المرجعية ثم بعد ذلك تم إعداد النسخة النهائية من توصيف البرنامج وعرضها على الأقسام المختلفة لإبداء الرأى قبل عرضها على مختصين للمراجعة وإبداء الرأى ثم اعتمادها من مجلس الكلية رقم (95) بتاريخ 2010/11/22.

2/2/3 تطوير و تحديث البرامج والمقررات الدراسية:

- تتبع الكلية اليات و نظم معتمدة للمراجعة الدورية للبرامج و المقررات الدراسية و هى كالتى:
- اراء الطلاب: يتم التعرف على اراء الطلاب بالنسبة لمكونات البرامج الدراسية باستخدام استبيانات معدة لإستقصاء عينة ممثلة للفرق الدراسية الأربع و الأمتياز وكذلك آراء الطلاب فى المقررات الدراسية و التى تتم الكترونياً وبشكل دوري سنويا لكل مقرر على حدة
 - تقارير الأقسام العلمية: يتم تحليل التقارير المقدمة من الأقسام عن المقررات الدراسية للتعرف على مدى ملائمة البرامج ككل لمواكبة التطور المستمر
 - تقارير الممتحنين الخارجين: يتم تحليل نتائج تقارير الممتحنين الخارجين

- تقارير المراجعين الخارجيين: الإستفادة من تقارير المراجعة الدورية السنوية فى تطوير وتحديث البرنامج والمقررات الدراسية.
- فى ضوء كل ما سبق يتم مراجعة البرامج و المقررات سنويا بغرض التطوير و التحديث و التوثيق ليتم إجراء التعديلات الطفيفة فى المحتوى العلمي أو طرق التدريس و يتم التوثيق بمجالس الأقسام و مجلس الكلية و الجامعة.
- فى ضوء كل ما سبق يتم مراجعة البرنامج و المقررات كل خمس سنوات للتطوير و التحديث و التوثيق ليتم التطبيق للتغيرات الجوهرية بعد تخريج دفعة كاملة من البرنامج و يتم التوثيق من لجنة شئون التعليم و الطلاب او لجنة الدراسات العليا و البحوث و مجلس الكلية و مجلس الجامعة و لجنة قطاع التمريض بالمجلس الأعلى للجامعات و يتم العمل بها بعد اعتماد وزير التعليم العالى.
- تتم إجراءات المتابعة على مستوى الأقسام العلمية حيث يقدم القسم العلمى تقارير للمقررات تحتوى على المشاكل التى تواجه تدريس المقررات والخطط المقترحة لحل مثل هذه المشاكل ومقترحات تطوير المقررات.
- وكذلك تقرير القسم السنوى ومقترحات التحسين النوعية
- لجنة المتابعة الداخلية بالكلية
- وحدة الجودة المسئولة عن إعداد خطة التحسين للبرنامج التعليمى والمقررات الدراسية بعد إعداد الدراسة الذاتية أو التقرير السنوى للكلية.
- و قد تم تحديث البرامج و المقررات كالاتي:
- طبقا لتقارير المراجعين الخارجيين تم تعديل توصيف المقررات الدراسية لتحديث الأهداف التعليمية التى تحقق المعايير الأكاديمية القومية المتبناه
- تم تعديل طرق التدريس الخاصة بمقرر صحة المجتمع للفرقة الأولى من الطريقة التقليدية الى التعلم القائم على حل المشكلات طبقا لما ورد فى تقرير المقرر للعام الجامعى 2008/ 2009 و هو ما يفيد بازدياد اعداد الطلاب مقارنة باعداد اعضاء هيئة التدريس و صعوبة الحصول على موافقات لزيارة المصانع كجزء من التدريب الميدانى و كذلك صعوبة الأجواء الأمنية على الطرق المختلفة لإتمام الزيارات الميدانية اسبوعيا بسبب عدم وجود وسيلة مواصلات لنقل الطلاب.

3/3 فاعلية البرامج التعليمية

1/3/3 مؤشرات فاعلية البرامج التعليمية:

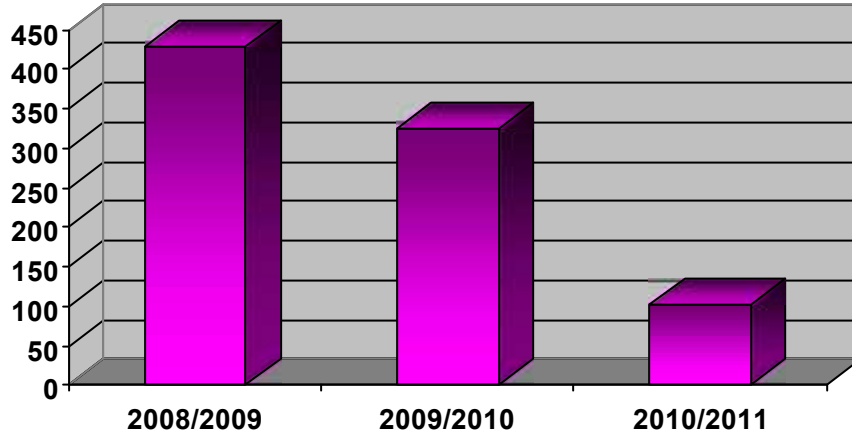
• تطور اعداد الطلاب الملتحقين بالكلية خلال الثلاث سنوات الماضية و الدلالات المنطوية على ذلك:

• اعداد الطلاب عام 2009 / 2008 : 429

• اعداد الطلاب عام 2010 / 2009 : 326

• اعداد الطلاب عام 2011 / 2010 : 103

• والرسم البياني التالي يوضح تطور اعداد الطلاب الملتحقين بالكلية خلال الثلاث سنوات الماضية:



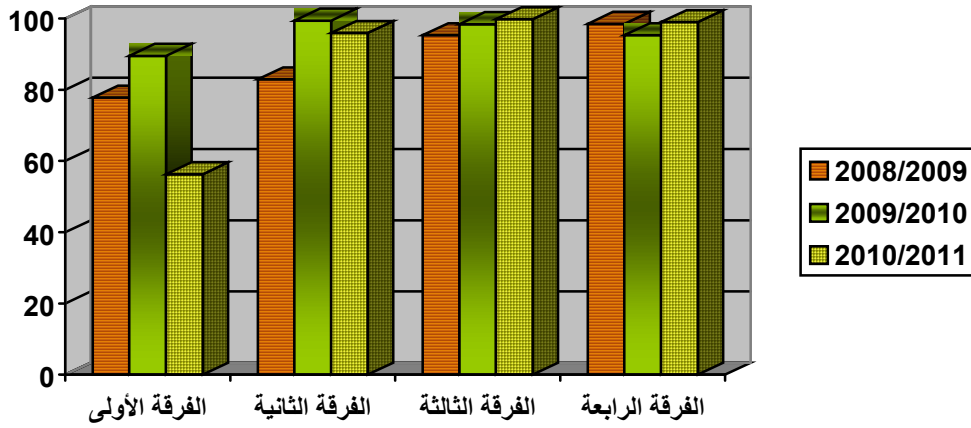
يتضح من ذلك التناقص في عدد الطلاب الملتحقين بالكلية للعام 2011/2010 ويرجع ذلك إلى سنة الفراغ بالثانوية العامة , أما بالنسبة للعام 2010/2009 فيرجع تناقص عدد الطلاب إلى طلب إدارة الكلية من إدارة الجامعة عدد أقل من الطلاب ليتمشى مع موارد الكلية.

• الجدول التالي يبين تطور نسب النجاح لكل فرقة دراسية في البرنامج الدراسي خلال الثلاث سنوات الماضية و الدلالات التي تفسر ذلك:

البيان	2009/2008	2010/2009	2011/2010
--------	-----------	-----------	-----------

%56.3	%89.5	%77.83	إجمالي نسبة النجاح للفرقة الأولى
%95.9	%99.4	%82.92	إجمالي نسبة النجاح للفرقة الثانية
%99.8	%98.4	%95.31	إجمالي نسبة النجاح للفرقة الثالثة
%99	%97.9	%98.45	إجمالي نسبة النجاح للفرقة الرابعة

- والرسم البياني التالي يوضح تطور نسب النجاح لكل فرقة دراسية في البرنامج خلال الثلاث سنوات الماضية:



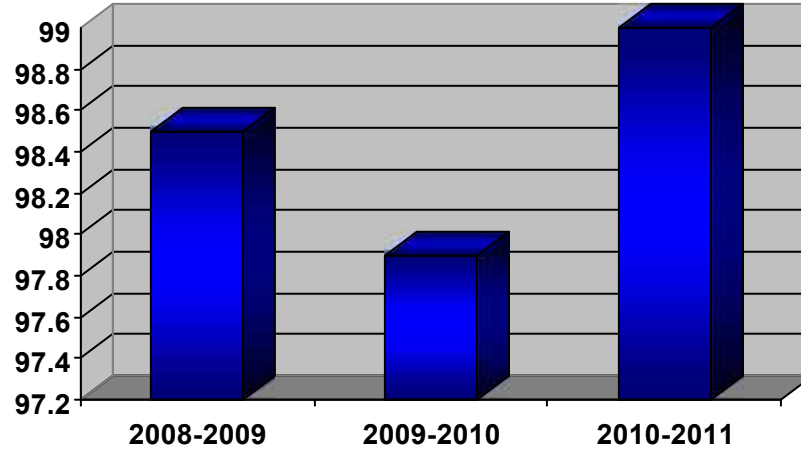
يتضح من ذلك ارتفاع نسبة النجاح في الفرق المختلفة ويرجع ذلك الى تطور أساليب التعليم والاستفادة من المبنى الجديد حيث تتوافر المعامل والمدرجات أما بالنسبة لتناقص نسبة النجاح لطلاب الفرقة الأولى للعام 2011/2010 فيرجع لضعف مستوى الطلاب لأنهم كانوا باقين للإعادة في سنة الفراغ للثانوية العامة حيث كان قبول الطلاب بمجموع 50% وذلك يوضح النتيجة.

- تطور نسب الخريجين في كل برنامج دراسي:

1. مرحلة البكالوريوس:

نسبة الخريجين	اعداد الخريجين	العام لدراسي
% 98.45	321	2009-2008
%97.9	373	2010-2009
%99	491	2011-2010

الرسم البياني التالي يوضح تطور أعداد الخريجين خلال الثلاث سنوات الماضية



2. تم تخرج أول دفعة من برنامج الدراسات العليا :

والجدول التالي يوضح عدد الدبلومات والدرجات العلمية التي منحها الكلية للعام الدراسي 2011/2010:

الإجمالي	دكتوراه	ماجستير	دبلوم	البرنامج الدراسي
6	-	1	-	إدارة التمريض
	1	1	-	تمريض البالغين
	-	1	-	تمريض الأطفال
	-	1	-	تمريض المسنين
	1	-	-	تمريض الحالات الحرجة
	2	4	-	الإجمالي

ويدل ذلك على تطور أنشطة الكلية وتفعيل برامج الدراسات العليا المسجلة من داخل الكلية تمهيدا لفتح التسجيل للدراسات العليا من الخارج

- وتدل المؤشرات والدلالات السابقة على ضرورة إتباع الخطة الإستراتيجية للكلية وأهميتها لتحقيق مستوى أفضل من العملية التعليمية.

نقاط القوة

1. البرامج التعليمية التي تقدمها الكلية متفقة مع رسالتها وأهدافها الإستراتيجية.
2. يوجد توصيف للبرامج التعليمية والمقررات الدراسية التي تقدمها الكلية.
3. تحرص الكلية على أن تحقق مخرجات التعلم المستهدفة للبرامج التعليمية التي تقدمها.
4. تحرص الكلية على أن تلبى البرامج التعليمية التي تقدمها، من حيث تنوعها ومحتواها احتياجات سوق العمل.
5. تتوفر لدى الكلية إحصائيات موثقة تتعلق بتطور عدد الطلاب الملتحقين بالبرنامج التعليمي ونسبة النجاح في الفرق الدراسية المختلفة وتطور نسبة الخريجين خلال السنوات السابقة.

نقاط تحتاج إلى تحسين

1. عدم توافر آليات ثابتة للمراجعة الدورية للبرنامج التعليمي .
2. عدم تحويل المقررات الدراسية إلي الكترونية.
3. عدم توافق طرق التعليم والتقييم مع النتائج التعليمية المستهدفة.
4. عدم تطبيق لائحة الدراسة بنظام الساعات المعتمدة.

مقترحات التحسين

1. وضع آليات للمراجعة الدورية للبرنامج التعليمي
2. التوسع في استخدام التعليم الإلكتروني.

3. وضع آلية لضمان كفاءة توصيف المقررات لضمان توافق طرق التعليم والتقويم مع لنتائج
التعليمية المستهدفة

4. تطبيق لائحة الدراسة بنظام الساعات المعتمدة