

## 3- البرامج التعليمية

## المحور الثاني : الفاعلية التعليمية

### 3 – البرامج التعليمية / المقررات الدراسية

#### 1/3 البرامج التعليمية وإحتياجات المجتمع والتنمية

#### 1/1/3 ملائمة البرامج التعليمية لإحتياجات سوق العمل

- تتلاءم البرامج التعليمية المفعلة في الكلية مع إحتياجات سوق العمل وقد تم عقد ورش عمل لمراجعة الأهداف التعليمية وتلبيتها لإحتياجات المجتمع حيث أن اللائحة الحالية المعتمدة من المجلس الأعلى للجامعات في عام 2002 تلبى إحتياجات سوق العمل المحلى لمحافظة الدقهلية و الذى يتسم بوجود عدد من المراكز الطبية المتخصصة و المزودة بعدد من أقسام العناية المركزة و مستشفى للطوارئ لذلك تم فتح قسم تمريض العناية الحرجة و الطوارئ و تدريس مقررين فى هذا القسم لخدمة إحتياجات المستشفيات لهذه الدراسات المتخصصة.
  - و في ضوء نتائج المسح الميداني الذي قامت به لجنتي المشاركة المجتمعية والخريجين منذ عام 2007 / 2008 وجد أن المجتمع بحاجة الى ممرضين متخصصين في فروع التمريض المختلفة فتم وضع لائحة الدبلومة المهنية و قد تم الحصول على موافقة الجامعة بفتح باب التسجيل من العام الدراسي 2010 / 2011 .
  - وطبقا للمعايير الأكاديمية المرجعية القومية و التي حددت مواصفات و دور خريجي كليات التمريض بها طبقا لدراسة إحتياجات سوق العمل المصرية تم تطوير البرامج و المقررات الدراسية وحيث تم إضافة مقررات جديدة طبقا لإحتياجات سوق العمل فى لائحة الساعات المعتمدة الجارى توثيقها و هذه المقررات هى: مقرر صحة الأسرة حيث يوجد عدد 11 مركز و 22 وحدة لصحة الأسرة بمحافظة الدقهلية. مقرر مهنة التوليد لتلبية إحتياجات مجتمع الدقهلية من المولادات حيث ان المجتمع الريفى لازال يعتمد على المولادات بنسبة 40%.
  - وكذلك تم إضافة مقرر التمريض القائم على الدلائل لمواكبة المستجدات الحديثة في التمريض والخدمات التمريضية لتمكين الطلاب من تلبية إحتياجات سوق العمل و التطور العلمى المستمر و كذلك تطوير طرق التدريس لترسيخ مبدىء التعليم المستمر فى أذهان الطلاب و تنمية مهارات التحليل النقدى.
  - كما تم إضافة مقرر مهارات التعامل مع الثقافات ومقرر تقييم الصحة في التمريض لرفع كفاءة الخريجة فى مهارات تحديد المشاكل الصحية.
- و بناء على ماسبق فإن البرامج التعليمية بالكلية تتسم بالمرونة والإستجابة للتغيرات و خطط التنمية و كذلك مواكبة سوق العمل.

## 2/3 تصميم وتطوير البرامج التعليمية

## 1/2/3 تصميم البرامج:

- يوجد توصيف واضح وموثق ومعلن للبرامج التعليمية والمقررات الدراسية ويتوافق تصميم هذه البرامج مع رسالة وغايات الكلية. (مرفق 29)
- تتطابق مصفوفة مخرجات التعلم المستهدفة مع أهداف البرنامج التعليمي لمرحلة البكالوريوس
- وتساهم مخرجات التعليم المستهدفة في تنمية المهارات الذهنية والمعرفية بنسبة 40% والمهنية بنسبة 50% والمهارات العامة بنسبة 10%
- في مرحلة أعداد وتقييم توصيف البرنامج شارك معظم الأطراف المعنية من (أعضاء هيئة التدريس ممثلين للقطاعات الطبية والتمريض وعدد من الطلاب ) في حضور عدد من الاجتماعات لوضع توصيف البرنامج بناءً على المعايير القومية المرجعية ثم بعد ذلك تم أعداد النسخة النهائية من توصيف البرنامج وعرضها على الأقسام المختلفة لإبداء الرأي قبل عرضها على مختصين للمراجعة وإبداء الرأي ثم اعتمادها من مجلس الكلية.

## 2/2/3 تطوير و تحديث البرامج والمقررات الدراسية:

- تتبع الكلية آليات و نظم معتمدة للمراجعة الدورية للبرامج و المقررات الدراسية و هي كالاتي:
- آراء الطلاب: يتم التعرف على آراء الطلاب بالنسبة لمكونات البرامج الدراسية باستخدام إستبيانات معتمدة لإستقصاء عينة ممثلة للفرق الدراسية الأربع و الإمتياز وكذلك آراء الطلاب في المقررات الدراسية و التي تتم إلكترونياً وبشكل دورى سنويا لكل مقرر على حدة (مرفق 30)
- تقارير الأقسام العلمية: يتم تحليل التقارير المقدمة من الأقسام عن المقررات الدراسية للتعرف على مدى ملائمة البرامج ككل لمواكبة التطور المستمر
- تقارير الممتحنين الخارجين: يتم عقد إجتماع بعد إنتهاء كل فصل دراسى للجنة الممتحنين الخارجين لمراجعة نتائج و مخرجات العملية التعليمية لكل مقرر و تتعقد هذه اللجنة فى شهر مارس و يوليو من كل عام
- تقارير المراجعين الخارجين: الإستفادة من تقرير المراجعة الدورية السنوية فى تطوير وتحديث البرنامج والمقررات الدراسية.
- مسوحات دراسة إحتياجات المجتمع: تقوم الكلية بمسوحات سنوية للتعرف على المستجدات بإحتياجات المجتمع و منها المستجدات فى نوعية و أعداد المراكز الصحية المختلفة- الأعداد المطلوبة سنويا من خريجي الكلية لتلبية إحتياجات سوق العمل- المهارات المراد توافرها طبقا للمستجدات العلمية للتخصصات المختلفة

- فى ضوء كل ما سبق يتم مراجعة البرامج و المقررات سنويا للتطوير و التحديث و التوثيق ليتم إجراء التعديلات الطفيفة فى المحتوى العلمي أو طرق التدريس و يتم التوثيق بمجالس الأقسام و مجلس الكلية و الجامعة.
  - فى ضوء كل ما سبق يتم مراجعة البرنامج و المقررات كل أربع سنوات للتطوير و التحديث و التوثيق ليتم التطبيق للتغيرات الجوهرية بعد تخريج دفعة كاملة من البرنامج و يتم التوثيق من لجنة شئون التعليم و الطلاب او لجنة الدراسات العليا و البحوث و مجلس الكلية و مجلس الجامعة و لجنة قطاع التمريض بالمجلس الأعلى للجامعات و يتم العمل بها بعد اعتماد وزير التعليم العالى.
  - تتم إجراءات المتابعة على مستوى الأقسام العلمية حيث يقدم القسم العلمى تقارير للمقررات تحتوى على المشاكل التى تواجه تدريس المقررات والخطط المقترحة لحل مثل هذه المشاكل ومقترحات تطوير المقررات.
  - وكذلك تقرير القسم السنوى ومقترحات التحسين النوعية
  - لجنة المتابعة الداخلية بالكلية
  - وحدة الجودة المسئولة عن أعداد خطة التحسين للبرنامج التعليمى والمقررات الدراسية بعد أعداد الدراسة الذاتية أو التقرير السنوى للكلية.
- و بالنسبة للعام الجامعى 2009/2010 تم تحديث البرامج و المقررات كالأتى:
- طبقا لتقارير المراجعين الخارجيين تم تعديل توصيف المقررات الدراسية لتحديث الأهداف التعليمية التى تحقق المعايير الأكاديمية القومية المتبناه
  - تم تعديل طرق التدريس الخاصة بمقرر صحة المجتمع للفرقة الأولى من الطريقة التقليدية الى التعلم القائم على حل المشكلات طبقا لما ورد فى تقرير المقرر للعام الجامعى 2008/2009 و هو ما يفيد بإزدياد أعداد الطلاب مقارنة بأعداد اعضاء هيئة التدريس و صعوبة الحصول على موافقات لزيارة المصانع كجزء من التدريب الميدانى و كذلك ضعف الموارد و التسهيلات المادية و المالية لإتمام الزيارات الميدانية إسبوعيا بسبب عدم وجود وسيلة مواصلات لنقل الطلاب.

### 3/3 فاعلية البرامج التعليمية

#### 1/3/3 مؤشرات فاعلية البرامج التعليمية:

- تطور أعداد الطلاب المتحقين بالكلية خلال الثلاث سنوات الماضية و الدلالات المنطوية على ذلك:

- أعداد الطلاب عام 2007/2008 : 1556
- أعداد الطلاب عام 2008/2009 : 1657
- أعداد الطلاب عام 2009/2010 : 1682

- الجدول الآتي يبين تطور نسب النجاح لكل فرقة دراسية في البرنامج الدراسي خلال الثلاث سنوات الماضية و الدلالات التي تفسر ذلك:

2010/2009	2009/2008	2008/2007	البيان
%89.5	%77.83	%88.29	إجمالي نسبة النجاح للفرقة الأولى
-	-	-	ممتاز مع مرتبة الشرف
82	29	61	ممتاز
-	-	-	جيد جداً مع مرتبة الشرف
97	198	208	جيد جداً
14	96	98	جيد
3	7	10	مقبول
64	61	28	منقول بمادة
29	16	7	منقول بمادتين
31	-	-	دور ثاني
3	22	25	راسب

2010/2009	2009/2008	2008/2007	البيان
%99.4	%82.92	%90.21	إجمالي نسبة النجاح للفرقة الثانية
-	-	-	ممتاز مع مرتبة الشرف
97	67	42	ممتاز
-	-	-	جيد جداً مع مرتبة الشرف
280	244	230	جيد جداً
56	84	37	جيد
-	8	32	مقبول
26	69	23	منقول بمادة
4	9	9	منقول بمادتين
3	-	-	دور ثاني
-	8	8	راسب

2010/2009	2009/2008	2008/2007	البيان
%98.4	%95.31	%95.03	إجمالي نسبة النجاح للفرقة الثالثة
-	-	-	ممتاز مع مرتبة الشرف
75	42	76	ممتاز
-	-	-	جيد جداً مع مرتبة الشرف
323	236	203	جيد جداً
48	50	27	جيد
1	38	-	مقبول
44	10	8	منقول بمادة
5	3	3	منقول بمادتين
8	-	-	دور ثاني
-	6	4	راسب

2010/2009	2009/2008	2008/2007	البيان
%97.9	%98.45	%97.94	إجمالي نسبة النجاح للفرقة الرابعة
68	75	88	ممتاز مع مرتبة الشرف
1	1	1	ممتاز
163	121	155	جيد جداً مع مرتبة الشرف
102	84	95	جيد جداً
39	36	41	جيد
-	-	1	مقبول
7	4	4	منقول بمادة
1	-	-	منقول بمادتين
-	4	4	دور ثانى
1	2	7	راسب

## تطور نسب الخريجين في كل برنامج دراسي

مرحلة البكالوريوس:

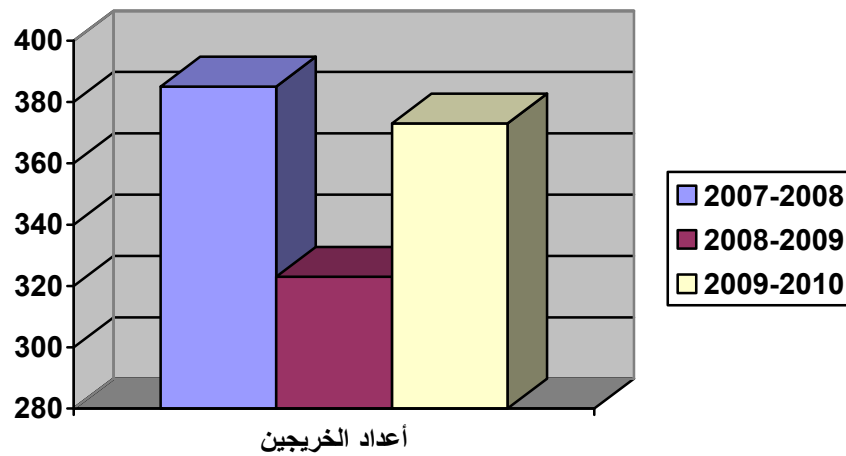
• عام 2008 /2007 : %97.94

• عام 2009 /2008 : %98.45

• عام 2010 /2009 : %97.6

الرسم البياني التالي يوضح تطور أعداد الخريجين خلال الثلاث سنوات الماضية

نسبة الخريجين	أعداد الخريجين	
%97.94	385	2008-2007
% 98.45	321	2009-2008
%97.9	373	2010-2009



لم يتم تخريج أي دفعة من برنامج الدراسات العليا حتى الآن